

# *Empolese Valdelsa* **una base unitaria per l'e-Government**



Venerdì 27 marzo 2009

**Un'amministrazione  
al servizio del territorio**  
La semplificazione amministrativa  
come strumento per facilitare  
l'accesso di imprese e cittadini  
ai servizi dei Comuni del  
Circondario Empolese Valdelsa

Cenacolo ex convento di  
S. Stefano agli Agostiniani - Empoli



*I progetti del programma locale  
sulla società dell'informazione e  
della conoscenza 2008-2010 (PLSI)  
sulla semplificazione  
amministrativa*

**Lorenzo Nesi**

*PO Sistema Informativo e Gestione Reti Telematiche del Circondario Empolese Valdelsa*

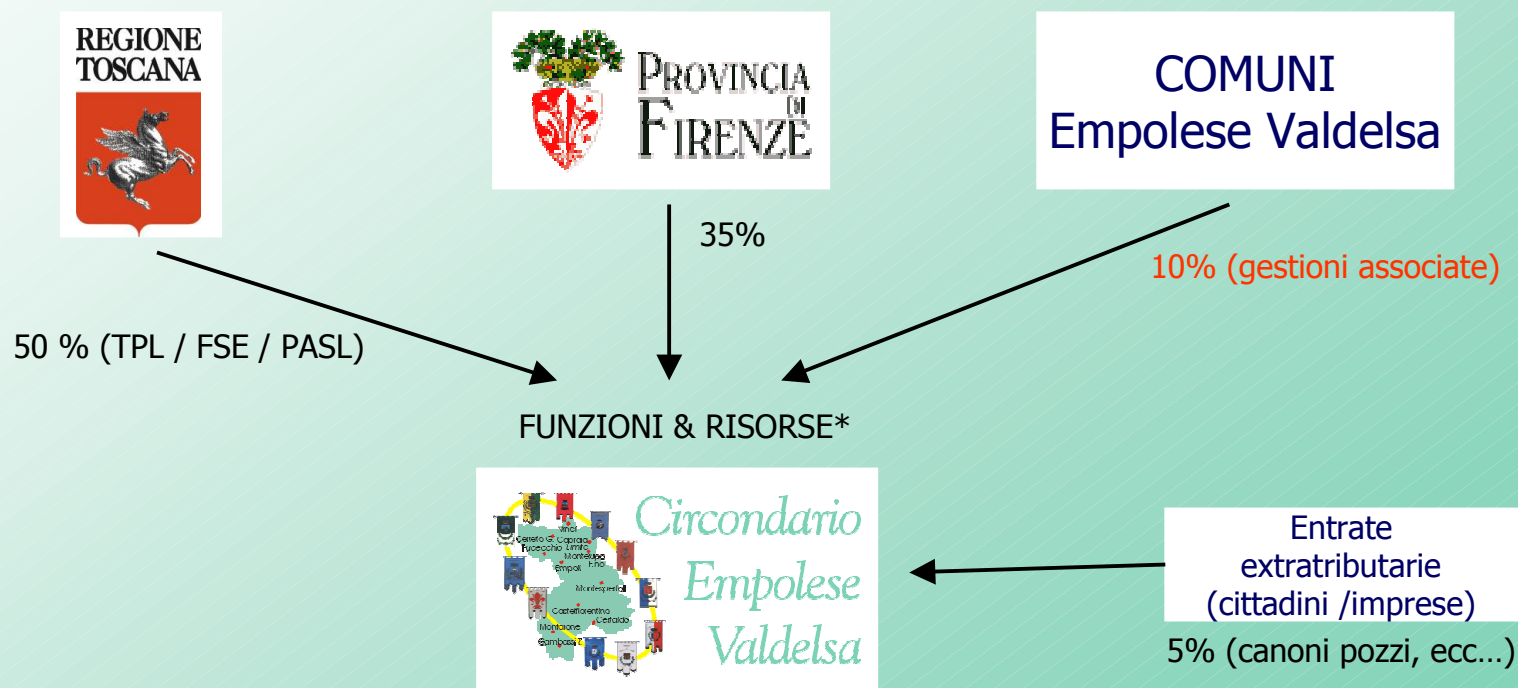
*Responsabile GA funzioni comunali Società Informazione & Conoscenza*

[l.nesi@empolese-valdelsa.it](mailto:l.nesi@empolese-valdelsa.it)

# IL CIRCONDARIO EMPOLESE VALDELSA

Legge Regionale n°38 del 29/5/1997

- Costituito quale circoscrizione territoriale omogenea di decentramento amministrativo (art.21 Dlgs 267/00 “Circondari e revisione delle circoscrizioni provinciali”) nell’ambito della Regione Toscana, nonché per l’esercizio di funzioni e servizi di ambito sovracomunale”



Empolese Valdelsa, una base unitaria per l'e-Government

\* Fonte bilancio preventivo 2009 circa 16milioni di Euro

# IL PIANO DI RIORDINO TERRITORIALE TOSCANO

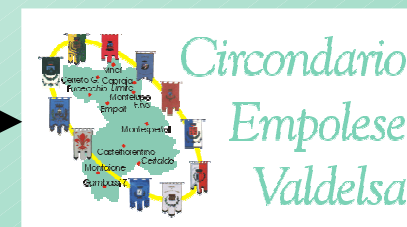
Legge Regionale n°40 del 16 agosto 2001



- disciplina le procedure per l'adozione del programma di riordino territoriale, contenente l'individuazione degli ambiti territoriali e dei livelli ottimali per **l'esercizio associato sovracomunale di funzioni e servizi**

COMUNI  
Empolese Valdelsa

FUNZIONI & RISORSE  
(700.000 Euro)\*



- A6 - Gestione associata **sviluppo risorse umane**
- A21 - Gestione associata della **società dell'informazione** e della conoscenza
- B5 - Gestione associata della **protezione civile**
- B6 - Gestione associata **SIT** e cartografia
- B7 - Gestione associata del **catasto**
- B8 - Gestione associata **vincolo idrogeologico**
- B12 - Gestione del catasto dei **boschi percorsi dal fuoco** e dei pascoli situati entro 50 metri dai boschi percorsi dal fuoco
- F6 - Gestione associata servizi di assistenza sociale e di **integrazione di stranieri**, apolidi o nomadi (livello minimo di integrazione)
- F9 - Gestione associata dei procedimenti per la concessione dei contributi per l'abbattimento delle **barriere architettoniche**
- H1 - Gestione associata, mediante ufficio unico, del **supporto giuridico alle gestioni associate** attivate, il miglioramento della qualità dell'integrazione gestionale e delle forme associative, la promozione di ulteriori gestioni associate, la valutazione delle esperienze associative realizzate
- H2 - Gestione associata dell'ufficio del **Difensore civico** comunale

Empolese Valdelsa, una base  
unitaria per l'e-Government

\* Fonte bilancio preventivo 2009

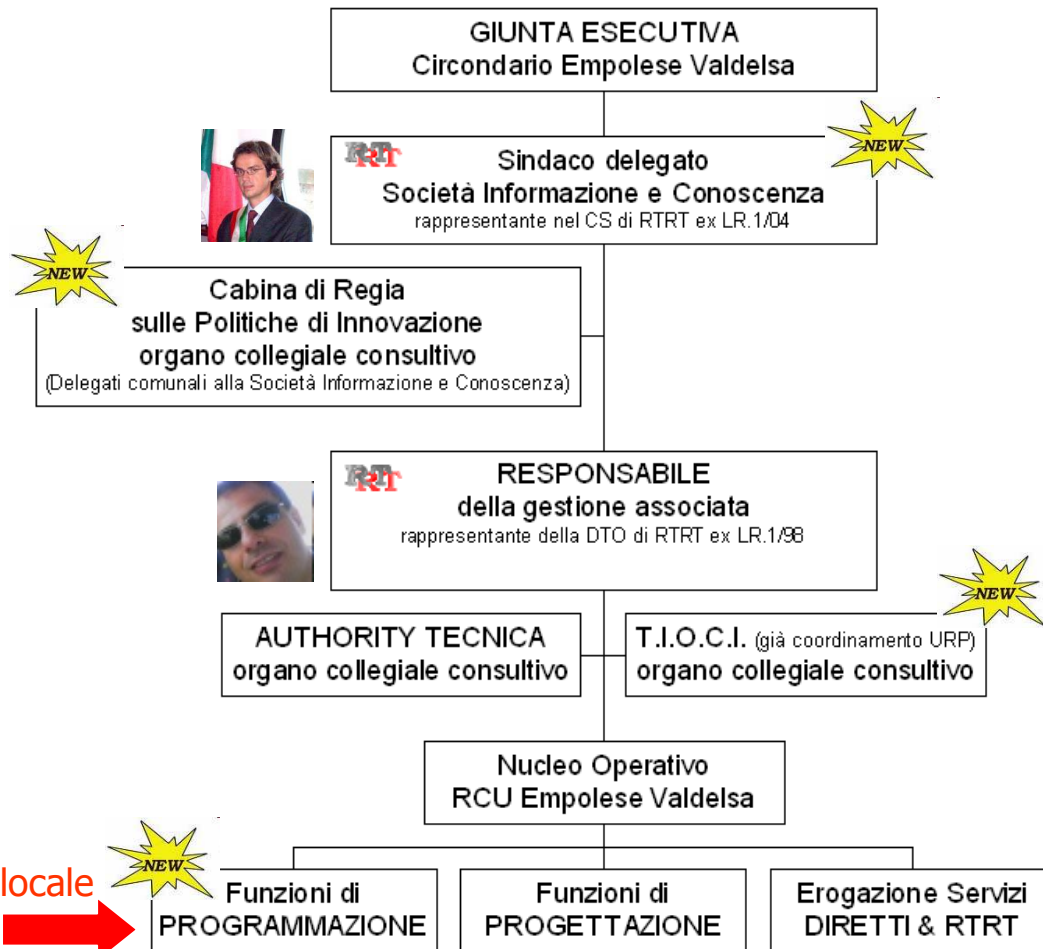


# Gestione associata della SOCIETA' INFORMAZIONE e CONOSCENZA

Convenzione rep. n°1293 del 25 giugno 2008




GESTIONE ASSOCIATA ex LR.40/01  
Società Informazione e Conoscenza  
modello organizzativo



Delega alla redazione del programma locale sulla società dell'Informazione



 Membro di organo collegiale di RTRT (LR.1/04)



# LE NUOVE FUNZIONI DELEGATE di innovazione organizzativa e semplificazione amministrativa



- creazione di **modelli strutturati condivisi** per la diffusione di **buone pratiche**;
- condivisione di progetti di comunicazione e di **innovazione tecnologica e organizzativa**;
- **supporto, nel processo di semplificazione dell'attività amministrativa**, attraverso proposte di riorganizzazione dei servizi e armonizzazione delle procedure;
- sviluppo di azioni volte a promuovere la **partecipazione** dei cittadini ai processi della P.A. In particolare, attraverso l'utilizzo delle nuove tecnologie disponibili, sarà possibile favorire il coinvolgimento dei soggetti a rischio di esclusione sociale, nei programmi della Società dell'Informazione e della Conoscenza.

# LA PROGRAMMAZIONE LOCALE

**LEGGE REGIONALE 11 agosto 1999, n. 49**



Art. 2

1. La programmazione regionale si propone:

- a) di assicurare la coerenza delle azioni di governo, l'integrazione delle politiche settoriali, il coordinamento territoriale e fattoriale degli interventi;
- b) di favorire il concorso dei soggetti pubblici e la partecipazione dei privati nella scelta degli obiettivi di sviluppo, della definizione delle strategie di intervento, nell'attuazione delle conseguenti politiche;

Art. 3

2. La programmazione regionale si articola sul territorio, assumendo a riferimento i sistemi definiti dal piano di indirizzo territoriale e i sistemi economici locali, individuati come dimensione minima di attuazione e verifica degli interventi funzionali alle politiche di sviluppo.

**LEGGE REGIONALE 26 gennaio 2004, n. 1**

Art. 7

4. Per le finalità di cui all' articolo 1 e nel rispetto dei rispettivi ambiti di autonomia gli enti locali coordinano i propri interventi con quelli definiti nella programmazione regionale attraverso la partecipazione alle attività e ai progetti della Rete, nonché attraverso eventuali strumenti negoziali di attuazione.

5. I finanziamenti regionali degli interventi degli enti locali sono graduati, sulla base di criteri condivisi nella Rete, in relazione sia alla congruenza degli interventi stessi con gli atti di programmazione di cui al presente articolo, sia al loro livello di integrazione territoriale e di compartecipazione al finanziamento.

Empolese Valdelsa, una base  
unitaria per l'e-Government



# FINALITA' ESPLICITE DELLA PROGRAMMAZIONE



- Obiettivo significativo del Programma regionale è incentivare un approccio programmato e di sistema nel settore della società dell'informazione e della conoscenza. In questo contesto si chiede a tutti gli enti di partecipare producendo in materia atti e documenti che evidenzino le rispettive politiche e gli investimenti, al fine di consentire un confronto che superi l'occasionalità dei singoli progetti per rappresentare in modo più articolato le politiche di innovazione tecnologica e di sviluppo della società dell'informazione e della conoscenza.

Empolese Valdelsa, una base  
unitaria per l'e-Government



# LE QUATTRO MACROAZIONI



1. **e.comunità** – politiche per l'accesso e la partecipazione: azioni che offrono risposta al tema dell'accesso alla rete, ai suoi servizi e ai suoi giacimenti di conoscenza, intesi come opportunità di esercizio dei diritti di cittadinanza in ambienti e spazi sicuri entro i quali favorire la partecipazione e la condivisione delle conoscenze;
2. **e.servizi** – politiche per l'offerta di servizi alla comunità: azioni volte ad accrescere l'innovazione organizzativa e l'uso delle Tecnologie dell'Informazione e della Comunicazione in una PA che punta ad offrire a cittadini e imprese servizi efficienti, trasparenti e integrati;
3. **e.competitività** – politiche per uno sviluppo economico sostenibile: interventi per accrescere il valore e la competitività delle imprese mediante l'utilizzo delle Tecnologie dell'Informazione e della Comunicazione e il loro impiego nella catena produzione - marketing - vendita;
4. **infrastrutture abilitanti e della conoscenza:** azioni tese a completare e accrescere le infrastrutture tecnologiche di RTRT ([www.rtrt.it](http://www.rtrt.it)) mediante la diffusione della banda larga, la condivisione dei livelli di servizio garantiti, la creazione di sistemi interoperabili e sicuri.

Empolese Valdelsa, una base  
unitaria per l'e-Government





# IL PROGRAMMA LOCALE 2008-2010 (PLSI)

- Frutto del lavoro coordinato degli organi coordinati dal responsabile
- Presentata bozza alla negoziazione regionale nel giugno 2008
- Preistruttoria settembre 2008
- Concertazione locale effettuata il 21-10-08
- Concertazione con l'Amministrazione provinciale effettuata
- **Contiene 40 Interventi per un valore complessivo di circa 10 milioni di Euro**
  - Finanziamento locale 3.6 milioni di Euro
  - Cofinanziamento regionale richiesto 6.2 milioni di Euro
- Comprende interventi già presenti nel PASL del Circondario e nei PIR regionali
  - L'ammontare dei finanziamenti è quindi al lordo di tali interventi (p.e. domotica, nanotecnologie, banda larga, rea.net)
- Gli interventi che saranno positivamente negoziati entreranno a far parte del PASL del Circondario Empolese Valdelsa
- Prima parte di finanziamenti stanziati alla fine del 2008
- **Potrà strada facendo essere integrato con altri interventi**
- Sui suoi contenuti deve incentrarsi il nostro lavoro dei prossimi due anni.
- **Publicato su <http://comuninsieme.empolese-valdelsa.it>**



# GLI INTERVENTI PROPRI 1/6



## **CENTRO SERVIZI LOCALE CST/ALI “LONE TURN”**

Rafforzamento della struttura operativa che eroga tutti i servizi di gestione associata, e che lavorerà nell'ambito del CSTT al raggiungimento degli obiettivi del programma locale per lo sviluppo della società dell'informazione e della conoscenza.

## **INFRASTRUTTURA DI COOPERAZIONE APPLICATIVA “CART”**

Manutenzione e corretta gestione del NAL unico degli 11 Comuni e dell'Ente Circondario. Diffusione e promozione della cultura della compliance.

## **SVILUPPO E PROMOZIONE INFRASTRUTTURA DI CERTIFICAZIONE DIGITALE (PKI - RTRT)**

Promozione servizi di certificazione digitale in ottica di semplificazione e sviluppo. Il circondario già da alcuni anni investe le proprie risorse sul rilascio a proprie spese dei certificati digitali agli appartenenti a tutti gli EELL del territorio. L'help desk sull'uso dell'infrastruttura PKI per le comunicazioni dei centri per l'impiego è un esempio significativo di promozione dell'utilizzo volta al mercato.

## **INFRASTRUTTURA DI TELEFORMAZIONE**

L'Ente Circondario, detentore delle deleghe provinciali sulla formazione, sta per occuparsi della gestione del polo Empolese del progetto regionale TRIO, che si inserisce nella programmazione, al fine di aggiornarne la dotazione creando nel contempo un WLP distaccato a Castelfiorentino a servizio del territorio della Valdelsa.

## **SVILUPPO INFRASTRUTTURA VOIP EELL COMPATIBILE CON LE SPECIFICHE DERIVANTI DALLA SPERIMENTAZIONE RTRT A CUI HA PARTECIPATO IL COMUNE DI EMPOLI**

Utilizzo e condivisione di servizi tecnologicamente avanzati messi a disposizione della tecnologia VOIP. Economie derivanti dal traffico telefonico intranet. Economie derivanti dalla contrattazione collettiva dell'interconnessione con la rete pubblica.

## **INFRASTRUTTURA DI VIDEOCONFERENZA PER GLI EE.LL. COMPATIBILE CON SPECIFICHE RTRT**

possibilità di effettuare incontri virtuali e tempestivi tra la PA locale. Economie derivanti dalla riduzione dei continui spostamenti dai Comuni verso il Circondario. Ammortamento infrastruttura proprietaria di telecomunicazioni. Riduzione drastica dei tempi decisionali degli organi collegiali intercomunali.

Empolese Valdelsa, una base  
unitaria per l'e-Government



# GLI INTERVENTI PROPRI 2/6



## **TELEP@B - TECNOLOGIE PARTECIPATIVE AL BILANCIO IN OTTICA DI RIUSO DIFFUSIONE**

Il Comune di Vinci, insieme al Circondario che lo supporta in ottica di riuso diffuso per il restante territorio, partecipa inoltre al progetto di e-Democracy denominato TELEP@B (Tecnologie partecipative di accesso al Bilancio), progetto di UNCEM. AMBIENTE TELEMATICO PARTECIPATIVO - COMUNINSIEME

La gestione associata sta sperimentando strumenti telematici di groupware che consentano l'interazione con insiemi della comunità o con essa nella sua completezza su determinati argomenti. Il progetto, denominato Comuninsieme, e attualmente in sperimentazione sui gruppi di lavoro intercomunali facenti capo alle varie gestioni associate ex LR.40/01, verrà utilizzato anche nel processo partecipativo del presente atto di programmazione.

## **DALLA CONOSCENZA AL CAMBIAMENTO –FASE 2– AZIONI DI SEMPLIFICAZIONE AMMINISTRATIVA PER I CITTADINI**

Il percorso di semplificazione amministrativa ed innovazione organizzativa intrapreso, nella sua valenza di inclusione rivolta ai cittadini ha portato all'approvazione di un regolamento omogeneo sul "procedimento amministrativo" tra gli 11 Comuni dell'area con conseguente indotto virtuoso di omogeneizzazione e semplificazione della funzione amministrativa in genere.

## **SVILUPPO DELLA SOLUZIONE PO.W.P.A. (PORTALE WEB PUBBLICA AMMINISTRAZIONE) – CMS ACCESSIBILE CON INTEGRAZIONE AL PORTALE UNICO DEI SERVIZI AL CITTADINO DERIVANTE DALLA RETE REGIONALE DEGLI URP**

L'obiettivo è integrare Po.W. P.A. con il progetto D2 per far interagire gli sportelli informativi locali con quello regionale della Rete degli URP mediante la cooperazione applicativa. In tale modo saranno resi disponibili a livello toscano i dati informativi relativi ai procedimenti e gli organigrammi delle PA.

Successivamente alla fase di comunicazione e promozione prevista, altri Enti Locali potranno riutilizzare la soluzione integrata, ovvero PoWPA e D2, con la garanzia del rispetto di interoperabilità e adesione agli standard regionali.

## **RETE DEI PAAS (PUNTI DI ACCESSO ASSISTITO AI SERVIZI E A INTERNET) DGR.1120/2004**

Rafforzamento della rete esistente con finalità di lotta culturale al digital divide, attraverso l'accreditamento, la formazione e la promozione unitaria dei punti costante nel tempo fino al 2010.

Empolese Valdelsa, una base  
unitaria per l'e-Government



# GLI INTERVENTI PROPRI 3/6



## **PAGOADESSO – INFRASTRUTTURA DI SERVIZI DI PAGAMENTO ON-LINE**

Lo sviluppo della soluzione di pagamento elettronico dei servizi “**PAGOADESSO**”, pubblicata sul catalogo regionale del riuso e già dispiegata su oltre 10 Comuni. Essa partendo dalla tematica dell’Imposta Comunale sugli Immobili, ambisce ad allargarsi a tutta la sfera delle erogazioni verso la PA locale. Potrà essere integrata con l’eventuale soluzione che emergerà dal lavoro di RTRT su questo tema. La procedura di pagamento ICI on line è costituita da una serie di pagine Web che consentono al cittadino di inserire i dati del tributo, effettuare il pagamento su piattaforma sicura (SSL) e stampare una ricevuta con i dati della transazione.

## **ADESIONE A PIATTAFORMA REGIONALE LA GESTIONE E L’ARCHIVIAZIONE DOCUMENTALE**

Di cui al decreto regionale n. 5918 del 20/11/2006. L’erogazione di servizi di **gestione e archiviazione documentale** accedendo alle opportunità offerte dalla gara aperta regionale in corso di aggiudicazione al fine di far trovare applicazione effettiva al protocollo elettronico, alla ricezione e all’invio di istanze digitali, alla corretta gestione delle comunicazioni derivanti dal sistema di eProcurement START. Si prevede inoltre in questo ambito il rafforzamento dei servizi erogati dai sistemi di trattamento ottico documentale in relazione ai **servizi sui tributi comunali**

## **FORMAZIONE DEI DIPENDENTI DELLA PUBBLICA AMMINISTRAZIONE LOCALE SULLE TIC E SULLA SOCIETA’ DELL’INFORMAZIONE E DELLA CONOSCENZA**

L’accesso dei propri associati, anche attraverso il progetto **FOREGOV** a cui la gestione associata ha partecipato coesa, a risorse presenti sul progetto regionale **TRIO** e alla realizzazione di percorsi ad-hoc, anche in teleformazione, per la crescita del personale della PA locale nell’ambito della società dell’informazione e della conoscenza.

Interventi specifici sulle metodologie partecipative (dalla conoscenza della Legge alla possibilità di attivare processi partecipativi su alcuni temi) come previsto dalla L.R 69 del 27.12.2007.

## **COMPLETAMENTO RIUSO SOLUZIONI DERIVANTI DA ETOSCANIA LINEA1 COME PREVISTO DALL’OMONIMO ACCORDO DI PROGRAMMA**

Il completamento delle attività previste, e non ancora finanziate, nell’ambito dell’Accordo di programma “Innovazione e semplificazione nella PA - Diffusione e riuso dei progetti per lo sviluppo della società dell’informazione in Toscana”, con esplicito riferimento ai progetti di **linea 1 B2 e C7**, ma anche a quelli già in via di realizzazione (**D2 / AIDA / SPORVIC**). La messa a regime degli strategici e basilari progetti di **Linea1 B1 e B2**, volani rispettivamente di semplificazione e competitività, oltre che oggetto dell’idea progettuale “**B2GO!!!**” presentata dal territorio in occasione della rilevazione delle idee progettuali di semplificazione 2007

Empolese Valdelsa, una base  
unitaria per l’e-Government



# GLI INTERVENTI PROPRI 4/6



## **INTERVENTI SULLA SICUREZZA DEI SISTEMI, SULLA TUTELA DEI DATI PERSONALI E SULLA GESTIONE DELLA CARTA D'IDENTITA' ELETTRONICA**

### **ASSO – ETOSCANA LINEA3 –DISPIEGAMENTO SOLUZIONE**

L'erogazione e il supporto a servizi altamente innovativi nel settore socio sanitario, in stretta collaborazione con l'Azienda sanitaria AUSL11 e le due società della salute del territorio. Implementazione e all'ulteriore promozione delle soluzioni derivanti dal progetto **ASSO** (Accesso ai Servizi Sanitari On-line), già conclusosi sulla linea3 di eToscana con dispiegamento della soluzione sui PAAS quali facilitatori.

**SISTEMI MUSEALI DEL TERRITORIO – TERRE DEL RINASCIMENTO E VALDELSA FIORENTINA – MUSEO LEONARDIANO.** Sviluppo di sistemi innovativi a supporto.

### **CENTRO SERVIZI TRIBUTI COMUNALI**

Sviluppo e mantenimento dei sistemi a servizio degli EELL dell'area per la lettura ottica dei moduli cartacei, gestione ed archiviazione documentale.

### **TRASHFLOW – MODELLO DI RAZIONALIZZAZIONE DEGLI STRUMENTI INFORMATICI INUTILIZZATI**

Allargamento a RTRT del modello empolese come deciso dalla DTO in data 13/2/2008.

### **INSIEME-Internet-Community** Internet per i giovani

Il progetto, nel tentativo di coinvolgere correttamente i ragazzi delle scuole medie nell'utilizzo delle risorse messe a disposizione dalla rete Internet e dalla società dell'informazione e della conoscenza

### **TURISMO E PROMOZIONE TERRITORIALE – SVILUPPO PORTALE TOSCANANELCUORE.IT E SUA INTEGRAZIONE CON ASPETTI DI PROMOZIONE DI TRADIZIONI E TIPICITA' LOCALI**

Sviluppo dei canali di diffusione dell'informazione turistica/agroalimentare con funzione di poli di attrazione: prevedendo l'evoluzione del portale di toscananelcuore.it in ottica CMS con strumenti open-source e sua pubblicazione sul portale regionale del riuso. Creando strumenti comunicativi ad-hoc finalizzati alla valorizzazione delle peculiarità produttive territoriali, delle tradizioni e dei prodotti tipici.

Empoese Valdelsa, una base  
unitaria per l'e-Government



# GLI INTERVENTI PROPRI 5/6



## **AMBIENTE TELEMATICO PARTECIPATIVO - COMUNINSIEME**

La gestione associata sta sperimentando strumenti telematici di groupware che consentano l'interazione con insiemi della comunità o con essa nella sua completezza su determinati argomenti. Il progetto, denominato Comuninsieme, e attualmente in sperimentazione sui gruppi di lavoro intercomunali facenti capo alle varie gestioni associate ex LR.40/01, verrà utilizzato anche nel processo partecipativo del presente atto di programmazione.

## **DALLA CONOSCENZA AL CAMBIAMENTO –FASE 2– AZIONI DI SEMPLIFICAZIONE AMMINISTRATIVA PER I CITTADINI**

Il percorso di semplificazione amministrativa ed innovazione organizzativa intrapreso, nella sua valenza di inclusione rivolta ai cittadini ha portato all'approvazione di un regolamento omogeneo sul "procedimento amministrativo" tra gli 11 Comuni dell'area con conseguente indotto virtuoso di omogeneizzazione e semplificazione della funzione amministrativa in genere.

## **SVILUPPO DELLA SOLUZIONE PO.W.P.A. (PORTALE WEB PUBBLICA AMMINISTRAZIONE) – CMS ACCESSIBILE CON INTEGRAZIONE AL PORTALE UNICO DEI SERVIZI AL CITTADINO DERIVANTE DALLA RETE REGIONALE DEGLI URP**

L'obiettivo è integrare Po.W. P.A. con il progetto D2 per far interagire gli sportelli informativi locali con quello regionale della Rete degli URP mediante la cooperazione applicativa. In tale modo saranno resi disponibili a livello toscano i dati informativi relativi ai procedimenti e gli organigrammi delle PA.

Successivamente alla fase di comunicazione e promozione prevista, altri Enti Locali potranno riutilizzare la soluzione integrata, ovvero PoWPA e D2, con la garanzia del rispetto di interoperabilità e adesione agli standard regionali.

## **RETE DEI PAAS (PUNTI DI ACCESSO ASSISTITO AI SERVIZI E A INTERNET) DGR.1120/2004**

Rafforzamento della rete esistente con finalità di lotta culturale al digital divide, attraverso l'accreditamento, la formazione e la promozione unitaria dei punti costante nel tempo fino al 2010.

Empolese Valdelsa, una base  
unitaria per l'e-Government



# GLI INTERVENTI PROPRI 6/6



## **DALLA CONOSCENZA AL CAMBIAMENTO- FASE 2 – INTERVENTO DI SEMPLIFICAZIONE NEI RAPPORTI FRA IMPRESE E PUBBLICA AMMINISTRAZIONE**

Adozione modello di coordinamento sub-provinciale SUAP “UPUPA” nell’ambito del tavolo tecnico regionale sulla semplificazione amministrativa

## **RAFFORZAMENTO E SVILUPPO DEL SISTEMA INFORMATIVO REGIONALE DEL LAVORO SIL/IDOL, DEL SISTEMA DI MEDIAZIONE LAVORO “ME.LA.”, DEI SISTEMI DI COMUNICAZIONE CON L’UTENZA DEI SERVIZI PER L’IMPIEGO E DELLA SOLUZIONE DERIVANTE DAL PROGETTO DI LINEA2 “ASSO\_RETE”**

Lo sviluppo del sistema informativo del lavoro regionale SIL/IDOL non nella mera ottica gestionale, ma in quella di facilitatore del mercato del lavoro, oltre che di apertura e partecipazione di associazioni di categoria e ordini professionali quali attivi attori alle politiche su questo tema.

## **SPORTELLI INFORMATIVO TERRITORIALE – EROGAZIONE DI SERVIZI – CARTOGRAFICI E DI GEOREFERENZIAZIONE**

L’erogazione dei servizi telematici su cartografia tematica georeferenziata (SIT), attraverso l’apposita gestione associata di funzioni comunali, anche con funzione di marketing territoriale erogate attraverso uno sportello informativo territoriale di cui anche ai progetti GEOSIGMA e SIGMATER e ITERNET; e dei servizi catastali, di prossima attivazione grazie ad esplicita delega di tutte le Amministrazioni comunali del circondario. La funzione si appoggerà sul centro servizi “LoneTurn” di cui agli interventi trasversali.

## **GESTIONE ASSOCIATA DEI SERVIZI CATASTALI – PROGRAMMA ELISA**

In attesa delle decisioni che riguardano il decentramento dei servizi e le modalità di finanziamento da parte del ministero degli affari regionali dei progetti sul programma territoriale Elisa si forniscono dati ancora parziali sulla presente scheda.

**E-LEO LEONARDO DIGITALE** – Archivio digitale di storia della tecnica e della scienza - digitalizzazione e pubblicazione dei codici di Leonardo da Vinci. <http://www.leonardodigitale.com/>, che prevede l’intera digitalizzazione dei manoscritti Leonardiani a cura della Biblioteca Leonardiana di Vinci.

Empolese Valdelsa, una base  
unitaria per l’e-Government



# GLI INTERVENTI ESISTENTI 1/2



## **INFRASTRUTTURA A BANDA LARGA DI INCLUSIONE DIGITALE**

Partecipazione all'avviso "Banda Larga nelle Aree rurali della Toscana" e suo coordinamento con i precedenti interventi su questo tema, al fine di diminuire il numero di cittadini e imprese in situazione di divario digitale. Intervento sul DD di secondo livello previsto utilizzando le economie di spesa derivanti dal primo bando.

## **I GIOVANI INCONTRANO IL COMUNE CIRCONDARIO EMPOLESE VALDELSA**

Si ritiene che la diffusione dei contenuti del progetto possa portare a una maggiore attenzione dei ragazzi sia nei confronti della pubblica amministrazione, sia nei confronti della "cosa pubblica", in termini di rispetto per il patrimonio (umano, ambientale, territoriale, culturale, artistico, etc) di tutti e di miglioramento della fiducia verso le istituzioni, spesso conosciute solo superficialmente e per spiacevoli adempimenti burocratici e amministrativi.

## **PAASTUTOR – PAAS e progetto TELL ME - PROMOZIONE E ANIMAZIONE TERRITORIALE PAAS**

Il progetto PaASTUTOR si propone di definire un percorso formativo per una decina di "tutor" da dedicare ai PAAS di singole aree territoriali, di dimensione provinciale o sub-provinciale, ai quali trasmettere le conoscenze necessarie per poter assistere e a loro volta formare gli assistenti dei PAAS regionali prescelti per la partecipazione al 'PAAS Living Lab'.

## **COMUNE CHE VAI PAAS CHE TROVI**

Le azioni previste mirano a ridurre il digital divide tra giovani, anziani, migranti e disabili, in collaborazione con le istituzioni e le associazioni del territorio e a promuovere i PAAS presenti con una campagna di comunicazione integrata. I principali prodotti del progetto consistono in:- attivazione tirocini / formazione degli studenti / servizi di inclusione per la terza età- iniziative itineranti del PAAS per disabili / servizi di inclusione per non vedenti e ipovedenti- dispense informative per divide specifici- iniziative di comunicazione comuni a tutta la rete territoriale dei PAAS. Nota: Il progetto drasticamente ridimensionato nel finanziamento è in fase di analisi per la rimodulazione degli obiettivi.

## **R.C.T. RICETTE E CERTIFICAZIONI SOLO TELEMATICHE – RIUSO AMPLIAMENTO SOLUZIONE CEMOL**

Il progetto intende estendere l'utilizzo del processo informatizzato di invio dei certificati di malattia verso INPS. Questo attraverso il riuso e l'affinamento delle metodologie cooperative definite e testate nell'ambito del progetto CeMOL di eToscana Linea2, estendendo la sua applicazione a software di cartella clinica attualmente già operanti sul mercato. Oltre a questo il progetto intende estendere le funzionalità di cooperazione applicativa veicolando anche i referti di laboratorio attraverso il CART.

Empolese Valdelsa, una base  
unitaria per l'e-Government





# GLI INTERVENTI ESISTENTI 2/2



**PROGETTO DI VALORIZZAZIONE DELLE RACCOLTE DOCUMENTARIE ANTICHE, SPECIALI E DI INTERESSE LOCALE NELLE BIBLIOTECHE E NEGLI ARCHIVI DELLA RETE DI COOPERAZIONE “REA.NET” BIBLIOTECHE LUNGO L’ELSA E L’ARNO (Area Empolese-Valdelsa e Medio Valdarno)**

**SVILUPPO CENTRI DI COMPETENZA SU DOMOTICA/BUILDING AUTOMATION E SU NANOTECNOLOGIE/NUOVI MATERIALI** rispettivamente dei Comuni di Montelupo Fiorentino e di Empoli

**ATTIVAZIONE SISTEMA REGIONALE DI E-PROCUREMENT START**

L’adesione coesa, di tutto il territorio al sistema regionale di e-procurement START, visto anche come stimolo territoriale di aggregazione, per tendere verso una gestione associata di funzioni sul tema, secondo il piano di riordino territoriale toscano. Prevede l’acquisizione del sistema telematico per lo svolgimento delle procedure di gara attraverso il contratto aperto regionale.

**RIC.EL. RICETTE ELETTRONICHE**

Il progetto realizza la semplificazione amministrativa del ciclo di vita prescrizione-erogazione dei farmaci attraverso la dematerializzazione delle attuali ricette cartacee su ricettario SSN, che svolgono il doppio ruolo di documento prescrittivo da parte del medico e di documentazione dell’erogato da parte delle farmacie.

**CASPITALINK**

ambiente di groupware con le associazioni di categoria. Condividere le Attività degli SPortelli unici Insieme alle Associazioni e facilitare i LINK con i CPI del territorio. Sviluppo di un ambiente di groupware per la partecipazione delle associazioni di categoria ai processi di semplificazione amministrativa

**IMPACT**

Inoltro telematico di istanze dalle associazioni di categorie al Comune utilizzando i servizi della soluzione AIDA. Comune di Castelfiorentino

Empolese Valdelsa, una base  
unitaria per l’e-Government



# GLI INTERVENTI DI SEMPLIFICAZIONE AMMINISTRATIVA



- Dalla conoscenza al cambiamento fase 2 (cittadini)
  - ◆ L'applicazione del regolamento unico e l'adozione dei documenti annuali di semplificazione
  - ◆ Certificati zero
  - ◆ Un solo sportello per cambiare residenza
  - ◆ Un solo sportello per accedere ai contributi dello stato sociale (ISEE) ?
- Dalla conoscenza al cambiamento fase 2 (imprese)
  - ◆ Riutilizzo soluzione AIDA Comune di Livorno <http://suap.empolese-valdelsa.it>
  - ◆ Reingegnerizzazione alcuni procedimenti (Commercio, DIA edilizia, endoprocedimenti ambientali)
  - ◆ Potenziamento coordinamento subprovinciale SUAP (UpUpA)
- START sistema regionale per l'espletamento di gare on-line
- Progetti Full Digital di area sanitaria in partnership con imedici generici
  - ◆ RCT – referti e certificati solo telematici
  - ◆ RICEL – ricette elettroniche

Empolese Valdelsa, una base  
unitaria per l'e-Government

# CONCLUSIONI

## UTILIZZARE VANTAGGI

- ✓ TERRITORIO COESO E OMOGENEO
- ✓ TRADIZIONE DI COOPERAZIONE INTERCOMUNALE
- ✓ PRESENZA ENTE SUBPROVINCIALE
- ✓ SINDACO COMPETENTE HA DELEGA
  - ★ SOCIETA' DELL'INFORMAZIONE E CONOSCENZA
  - ★ GESTIONI ASSOCIATE FUNZIONI COMUNALI



## OBIETTIVI DI MEDIO PERIODO

- ◆ FAVORIRE LO SVILUPPO DI ALTRI FOCOLAI DI COOPERAZIONE INTERCOMUNALE, RICCHI DI VALORE AGGIUNTO, RENDENDO LORO DISPONIBILI LE RISORSE FINANZIARIE NECESSARIE
- ◆ MODIFICARE CULTURA DELLA PA LOCALE IN OTTICA DI SERVIZIO VERSO CITTADINI E IMPRESE
- ◆ CONTRIBUIRE ALLA COMPETITIVITA' DEL TERRITORIO

Empolese Valdelsa, una base  
unitaria per l'e-Government

# VISIONGRAMMA



## Gestione Associata Società dell'Informazione e della Conoscenza

Authority  
Tecnica

TIOCI

Cabina regia  
Politiche  
Innovazione

eProcurement  
Uffici Gare

Istituti  
Scolastici

Protocollo  
Archivio

Dirigenti  
& Apicali

Regolamen  
edilizio

Anagrafi  
DPS-CIE

SIT

Sviluppo  
Risorse  
Umane

Protezione  
civile

Biblioteche  
REA.net

SUAP  
"upupa"

Centro  
Servizi  
Tributi

Migranti

### STRUMENTI

- Intranet
- eMail
- Forum
- Social network
- Wiki

# WEBGRAFIA



## URL

- ◆ <http://rcu.empolese-valdelsa.it>
- ◆ <http://intranet.empolese-valdelsa.it>
- ◆ <http://www.rtrt.it>
- ◆ <http://www.e.toscana.it>
- ◆ <http://servizi.rtrt.it/programmasdi/>

Il programma locale e tutti gli altri documenti sono disponibili su  
<http://comuninsieme.empolese-valdelsa.it>



Empolese Valdelsa, una base  
unitaria per l'e-Government



# RIFERIMENTI



## Nucleo operativo della Rete Civica Unitaria Empolese Valdelsa

Gestione associata ex LR.40/01

Piazza della Vittoria, 54 – 50053 EMPOLI

Tel.05719803.11 Fax 05719803.333

[rcu@empolese-valdelsa.it](mailto:rcu@empolese-valdelsa.it)

<http://rcu.empolese-valdelsa.it>



Empolese Valdelsa, una base  
unitaria per l'e-Government

